

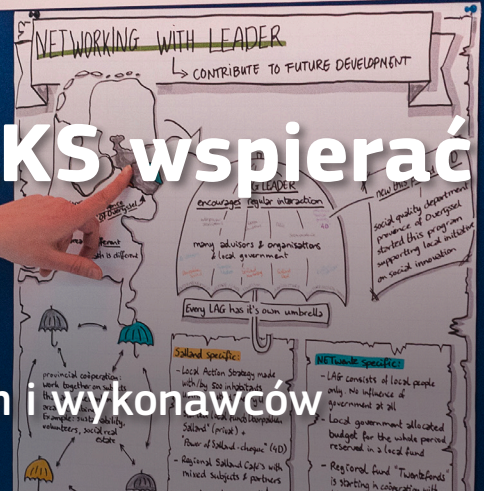


European Network for
Rural Development

Extending LEADER - LAG Networking

Jak może LEADER/RLKS wspierać inteligentne wioski?

Wskazówki dla decydentów politycznych i wykonawców



Zdjęcie © ENRD CP

1. Wstęp	1
2. LEADER a inteligentne wioski – wykorzystywanie komplementarności	2
3. Więcej programu LEADER – więcej inteligentnych wiosek	5
4. Wzmocnienie strategicznej roli LEADER/RLKS w zestawie narzędzi w zakresie działań na rzecz wsparcia inteligentnych wiosek	6
5. Kolejne kroki w programowaniu ram wspomagających	8

1. WSTĘP

Często mówi się, że LEADER jest idealnym narzędziem wsparcia powstającej koncepcji inteligentnych wiosek na poziomie lokalnym. Faktycznie jeżeli zasady LEADER/RLKS są w pełni realizowane, to są one odpowiednie do tworzenia inicjatyw inteligentnych wiosek a wiele Lokalnych Grup Działania (LGD) jest już obecnie zaangażowanych w inicjatywy, które można by uznać za część tego podejścia. Jednak nowe propozycje dotyczące inteligentnych wiosek również oferują pewną wartość dodaną.

W koncepcji inteligentnych wiosek chodzi przede wszystkim o to, jak społeczności wiejskie same mogą jak najlepiej wykorzystać zarówno technologię, jak i innowacje społeczne, by zareagować na istniejące i pojawiające się nowe wyzwania. W tym kontekście koncepcja inteligentnych wiosek ponownie kieruje uwagę na potrzeby i potencjał obszarów wiejskich, które są często pomijane w porównaniu do miast i są narażone na pozostawanie w tyle w czasach, gdy społeczeństwo zmierza w kierunku nowej, innej przyszłości. Podkreśla również potrzebę większej koncentracji na upodmiotowieniu społeczności na szczeblu lokalnym, jeżeli obszary wiejskie mają przetrwać i prosperować w nadchodzących dziesięcioleciach.

Spółeczności na obszarach wiejskich całej Europy szukają rozwiązań problemów, takich jak spadek liczby ludności i pogarszające się usługi lokalne. Badają potencjał transformacji cyfrowej oraz szanse i zagrożenia

Treść niniejszego dokumentu opiera się na wynikach dyskusji Grupy Tematycznej ds. Inteligentnych Wiosek ENRD i nie odzwierciedla poglądów Komisji Europejskiej.



Sfinansowała



pojawiające w wyniku nowych wzorców mobilności oraz bliższych więzi z obszarami miejskimi. Kwestie środowiskowe i zrównoważonego rozwoju mają również ogromne znaczenie w miarę intensyfikacji przechodzenia na gospodarkę zeroemisyjną w przyszłości, co wymaga fundamentalnych zmian strukturalnych, które dotyczą wszystkich aspektów społeczeństwa i gospodarki. Stanowi to ogromne wyzwanie dla społeczeństwa, ale również bezprecedensową szansę zmiany lokalizacji produkcji żywności i energii oraz budowy nowego systemu ekonomicznego, bardziej sprawiedliwego i godziwego, uwzględniającego jednocześnie ograniczenia środowiskowe.

Dla starających się skorzystać z tej szansy LGD inteligentne wioski stanowią atrakcyjną, zorientowaną na cel koncepcję, która może pomóc w zmobilizowaniu wsparcia dla społeczności lokalnych i innych interesariuszy, organizujących się wokół konkretnego wyzwania lub szansy. Jeżeli koncepcja inteligentnych wiosek jest dobrze zaprojektowana na poziomie politycznym (see [briefings](#)), to może wzmocnić i poszerzyć zakres interwencji LGD, jednocześnie umacniając

zasady programu LEADER/RLKS, które są istotne dla koncepcji inteligentnych wiosek.

Proponowane rozporządzenie dotyczące [strategicznych planów WPR](#) wprowadza konkretny wskaźnik rezultatu dla inteligentnych wiosek oraz daje państwom członkowskim znacznie większą elastyczność w podejmowaniu decyzji co do najbardziej odpowiedniego podejścia do wdrażania. Państwa członkowskie mogą również stosować zasadę funduszu wiodącego, aby realizować zasadę finansowania wielofunduszowego w programie LEADER/RLKS, otwierając nowe możliwości wsparcia inteligentnych wiosek poprzez politykę spójności.

W tym krótkim dokumencie badamy potencjalną rolę programu LEADER/RLKS we wspieraniu wdrażania koncepcji inteligentnych wiosek, oceniamy obecne bariery w realizacji LEADER/RLKS rozpoznane przez LGD i wysuwamy zalecenia co do tego, jak można pokonać te bariery, aby w pełni wykorzystać potencjał inteligentnych wiosek na poziomie lokalnym.

2. LEADER A INTELIGENTNE WIOSKI – WYKORZYSTANIE KOMPLEMENTARNOŚCI

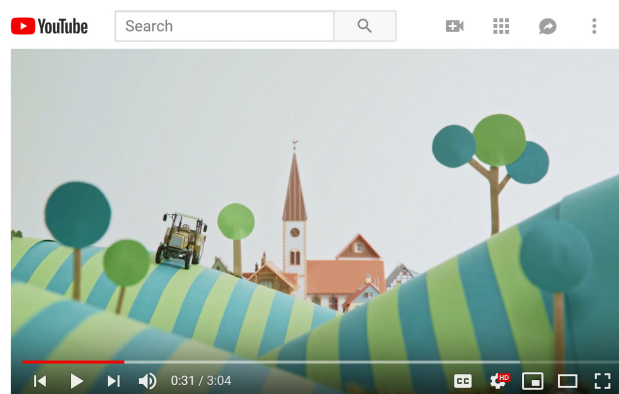
Parlament Europejski uruchomił [Działanie UE na rzecz inteligentnych wiosek](#) wiosną 2016 r. przy wsparciu trzech dyrekcji generalnych Komisji Europejskiej (DG) – DG AGRI (ds. rolnictwa i rozwoju wsi), DG REGIO (ds. polityki regionalnej i miejskiej) i DG MOVE (ds. mobilności i transportu). Od tego czasu idea ta cieszy się ogromnym zainteresowaniem ze strony instytucji unijnych, rządów krajowych i regionalnych oraz interesariuszy z obszarów wiejskich na wszystkich poziomach.

Zgodnie z Planem działania UE inteligentne wioski, to *“obszary i społeczności wiejskie, które wykorzystują swoje obecne silne punkty i atuty oraz pojawiające się szanse”, w których „tradycyjne oraz nowe sieci i usługi są udoskonalane za pomocą technologii cyfrowych, telekomunikacyjnych, innowacji oraz lepszego wykorzystania wiedzy”.*

Inteligentne wioski są postrzegane jako cel, do którego można aspirować w ogromnie zróżnicowanych okolicznościach. Aby móc reagować na szybko zmieniający się kontekst oraz uwzględnić ogromną różnorodność obszarów wiejskich Europy, stwierdzono, że nie można tej koncepcji wąsko zdefiniować ex-ante, powinna być ona otwarta, włączająca i elastyczna.⁽¹⁾

Koncepcja inteligentnych wiosek jest ściśle powiązana z podejściem LEADER. Uruchomiony ponad 25 lat temu na obszarach wiejskich, LEADER przekształcił się w tym

[Film](#) ENRD wyjaśnia, że w ‘inteligentnych wioskach’ chodzi o mieszkańców obszarów wiejskich, którzy podejmują inicjatywę na rzecz znalezienia praktycznych rozwiązań – zarówno w odniesieniu do problemów, jak i szans pojawiających się lokalnie, wykorzystując szereg dostępnych narzędzi, w tym technologię cyfrową, a także wychodząc myślami poza swoją wieś, budując nowe partnerstwa. W skrócie, koncepcja inteligentnych wiosek dotyczy w dużej mierze procesu, w którym lokalna społeczność pełni aktywną rolę w kształtowaniu swojej przyszłości.



ENRD Smart Villages video

czasie w rozwój lokalny kierowany przez społeczność (RLKS)), w którym udział bierze 2758 LGD (lokalnych grup działania) finansowanych z EFRROW, działających

(1) Aby znaleźć informacje dotyczące toczącej się dyskusji na temat definicji, patrz: <http://pilotproject-smartvillages.eu>

CZYNNIKI SUKCESU INTELIGENTNYCH WIOSEK W PORÓWNANIU DO LEADER

LEADER ma na celu:

- mobilizowanie potencjału lokalnego,
- budowanie potencjału społeczności, umożliwienie zmian strukturalnych
- stymulowanie innowacji



PRZYKŁADY INICJATYW PROGRAMU LEADER WDRAŻAJĄCYCH KONCEPCJĘ INTELIGENTNYCH WIOSEK

Towarzystwo transformacji cyfrowej

Chociaż inwestycje o dużej skali w infrastrukturę łączącą szerokopasmową są zdecydowanie poza ich zasięgiem, LGD pokazały, że istnieje wiele sposobów wspierania przez nie transformacji cyfrowej wśród społeczności wiejskich. Na przykład w [Finlandii](#) [Szkocji](#), LGD odegrały ważną rolę w łączeniu ludzi, agregowaniu popytu, mobilizowaniu pracy wolontariuszy oraz opracowaniu uzasadnień biznesowych na rzecz inwestycji w łączność szerokopasmową oraz inne jej formy. W różnych częściach Francji ([La WAB](#) and [Verdun](#)), LGD wspierały programy szkoleń dla lokalnych firm i mieszkańców w zakresie podstawowych umiejętności cyfrowych. LGD również aktywnie wspierały rozwój i rozszerzenie aplikacji cyfrowych na usługi takie jak transport na obszarach wiejskich ([Rezo Pouce](#)).

Przedsięwzięcia społecznościowe w zakresie energii

IW Walii LGD Arwain Sir Benfro pomogła utworzyć sieć ekspertów, grup społecznościowych i firm ds. [przedsięwzięć społecznościowych w zakresie energii odnawialnej](#). Doprowadziło to do opracowania Programu energii odnawialnej Cwm Arian (CARE), który zapewnił finansowanie LEADER na wspieranie i opracowywanie 13. projektów społecznościowych w zakresie energii odnawialnej, w tym projekt energii wiatrowej o mocy 500 kW, który przyniesie dochód w wysokości 200 000 GBP rocznie w ciągu szacowanych 20-25 lat. Te projekty pokazują, że lokalne społeczności mogą przyczynić się znacząco do osiągnięcia celów krajowych i unijnych oraz wywierania na nie wpływu. W trakcie opracowywania tych projektów Program CARE wspierał również działania mające na celu szersze upowszechnianie wśród społeczności wiedzy na temat redukcji emisji i budowę potencjału w zakresie doskonalenia tej wiedzy..

Ekosystem lokalnej żywności

Motywacją do stworzenia [ekosystemu lokalnej żywności](#) przez LGD Condures z Belgii było zapewnienie lepszych możliwości lokalnym rolnikom a jednocześnie poprawa dostępu społeczności do zdrowej, lokalnej żywności. Pierwszy krok polegał na zorganizowaniu spółdzielni lokalnych producentów. Następnie utworzono inkubator dla szkółkarzy oraz lokalne jadalnie oferujące ekologiczną, produkowaną lokalnie żywność. W 2018 r. otwarto 'główny punkt żywnościowy' a obecnie tworzona jest sieć inkubatorów w całej Walonii skierowana do społeczności lokalnych, rodzin, potencjalnych szkółkarzy oraz producentów grzybów. Uczestnikami projektu jest obecnie 35. rolników stowarzyszonych jako dostawcy, oferujących produkty około 600. rodzinom tygodniowo na ponad 50. punktach dostaw.

na obszarach wiejskich oraz około 500 LGD na obszarach nadmorskich i miejskich. Wszystkie LGD są wspierane przez jeden lub więcej spośród czterech Europejskich Funduszy Strukturalnych i Inwestycyjnych (EFSI).

LEADER/RLKS to podejście interwencyjne oparte na siedmiu kluczowych zasadach: terytoria lokalne, podejście oddolne, praca w partnerstwie, zintegrowane strategie, innowacje, współpraca i tworzenie sieci. Dlatego też zasadniczo LEADER zawiera już wszystkie elementy potrzebne do wdrażania koncepcji inteligentnych wiosek. Ponadto, jak wcześniej wspomniano, na wielu obszarach LGD już obecnie angażują się w tego rodzaju działania, które przewidziano w ramach tego podejścia (patrz przykłady projektów LEADER przedstawione podczas seminarium ENRD zatytułowanego ['LEADER: Acting Locally in a Changing World'](#), na portalu [ENRD Smart Villages Portal](#) oraz w [Broszurze dotyczącej projektów ENRD](#), obejmujących różnorodne tematy).

Przykłady te pokazują, że jeżeli inicjatywy inteligentnych wiosek są wskazywane jako priorytet przez lokalnych mieszkańców w ich lokalnej strategii rozwoju (LSR) i jeżeli istnieją odpowiednie ramy prawne, LEADER/RLKS może być potężnym narzędziem inicjowania i ułatwiania realizacji podejścia inteligentnych wiosek. Działania, które mogą prowadzić LGD obejmują: mobilizowanie lokalnych mieszkańców, ułatwianie rozmów na temat wyzwań i szans, wspieranie analiz technicznych i projektów pilotażowych oraz finansowanie inwestycji o małej skali. Dzięki temu można stworzyć warunki do dalszych inwestycji z programów

rozwoju obszarów wiejskich (PROW), funduszy spójności lub publicznych i prywatnych źródeł krajowych. Jeśli nawet inicjatywy inteligentnych wiosek są bardziej zaawansowane, LEADER może nadal odgrywać ważną rolę, pomagając w konsolidacji i rozszerzaniu działań poprzez budowę potencjału, dalsze ukierunkowane inwestycje i współpracę.

Jednakże, jak orzekł Europejski Trybunał Obrachunkowy, *„zdolność LGD do działania ogranicza biurokracja i administracja”*. Badanie na dużą skalę⁽²⁾ przeprowadzone przez Punkt Kontaktowy ENRD w 2017 r. również wykazało, iż 84% LGD twierdziło, że ich zdolność do realizacji programu LEADER ograniczała biurokracja i administracja. Podczas gdy wykazano, że zdolność do wdrażania zasad LEADER jest na bardzo różnym poziomie w poszczególnych państwach członkowskich⁽³⁾, to generalnie LGD często uważają, że to właśnie stosowanie dodatkowych przepisów krajowych hamuje ich możliwość wspierania innowacji, współpracy oraz budowania powiązań pomiędzy sektorami – a wszystkie te aspekty są niezmiernie istotne dla koncepcji inteligentnych wiosek. Dlatego też ta trudność we wdrażaniu zasad LEADER/RLKS wpływa także na potencjał wspierania inteligentnych wiosek

Jest oczywiście wiele obszarów, które nie napotykają żadnych barier. Jednakże jeśli te przeszkody istnieją, to istotne jest ich przezwyciężenie i poprawa zdolności LGD do pełnego wdrażania zasad LEADER, jeżeli LGD mają się skutecznie przyczynić do realizacji koncepcji inteligentnych wiosek, aby osiągnąć cele swoich LSR.

POWSZECHNIE WYMIENIANE PRZESZKODY WPŁYWAJĄCE NA REALIZACJĘ LEADER/RLKS

- Rosnąca złożoność oraz obciążenia związane z procedurami administracyjnymi – zwłaszcza nadmierna sprawozdawczość, kontrole i sankcje, skomplikowane i powolne procedury rozpatrywania i wyboru wniosków, brak jasności i powielanie w systemie realizacji itd. (patrz wyniki [warsztatu ENRD poświęconego uproszczeniu programu LEADER](#));
- Presja na wydatkowanie środków na wymierne krótkoterminowe rezultaty, ograniczająca możliwość wsparcia działań o charakterze transformacyjnym z dłuższym horyzontem czasowym;
- Priorytetowa koncentracja w niektórych państwach na wspieraniu standardowych działań/dziedzin, przez co utrudnione jest wspieranie zbiorowych projektów o małej skali i bardziej ryzykownych;
- Duże LGD w niektórych krajach (pod względem ludności i obszaru działania) oraz brak zasobów/potencjału w celu głębszej animacji na poziomie wsi/społeczności;
- Częsty brak systemowego powiązania z polityką/finansowaniem głównego nurtu;
- Na niektórych obszarach dość znacząca instytucjonalizacja LGD, a zatem możliwość istnienia słabych więzi z pojawiającymi się ruchami oddolnymi lub grupami interesariuszy.

Te punkty wynikają z dyskusji ENRD z LGD i innymi interesariuszami z łańcucha realizacji RLKS. Niektóre, chociaż nie wszystkie, mogą być poparte dowodami ilościowymi, a niezmiernie przydatne byłoby przesłедzenie sytuacji w różnych państwach członkowskich.

(2) https://enrd.ec.europa.eu/sites/enrd/files/s9_leader-seminar_adding-value_grieve.pdf

(3) W niektórych krajach 100 % LGD twierdzi, że jest w stanie znaleźć innowacyjne rozwiązanie, podczas gdy w innych jedynie 11%. Ale nawet w państwach osiągających najlepsze wyniki 35% LGD utrzymuje, że biurokracja ogranicza ich zdolność wdrażania LEADER, podczas gdy w niektórych wszystkie uważają, że napotykają przeszkody (100 %).

3. WIĘCEJ PROGRAMU LEADER – WIĘCEJ INTELIGENTNYCH WIOSEK

Zaproponowano, aby w kolejnym okresie programowania celem LEADER/RLKS było wsparcie zmian strukturalnych, budowa potencjału i innowacje(4). Są to najważniejsze elementy transformacji obszarów wiejskich, co jest również niezmiernie istotne dla koncepcji inteligentnych wiosek. Jednakże jeżeli LGD mają skutecznie wspierać inteligentne wioski, to idealnie byłoby, gdyby wdrożyły wszystkie zasady LEADER, jak pierwotnie przewidywano.

Jest to również istotne dla zapewnienia, aby proces wiodący do strategii/planów inteligentnych wiosek był rzeczywiście oddolny – nie powinna być to próba narzucenia idei czy polityk tworzonych na wyższych szczeblach. Od samego początku

musi być jasne, że celem jest pomoc społecznościom wiejskim tak, by same reagowały bardziej skutecznie na rozpoznane lokalnie priorytety. Celem jest również to, aby decyzje dotyczące tych form reagowania były podejmowane na poziomie lokalnym. Tym samym skoncentrowanie się na nowo na inteligentnych wioskach może stanowić bodziec do wdrażania LEADER/RLKS zgodnie z pierwotnymi planami – a jednocześnie może wzmacniać zdolność programu LEADER/RLKS do wspierania inteligentnych wiosek. Aby doprowadzić do tej korzystnej dla wszystkich sytuacji, zastosować można cztery główne kategorie pomysłów wzmocnienia LEADER/RLKS.

Tabela 1. Kilka sugestii co do wzmocnienia wsparcia koncepcji inteligentnych wiosek przez LEADER/RLKS

<p>Bardziej elastyczny pakiet wsparcia LEADER/RLKS na rzecz zbiorowych/małych/bardziej ryzykownych projektów</p>	<p>Usuwanie wyżej wymienionych przeszkód oraz zapewnienie, że LGD mogą udzielać szybszego, bardziej elastycznego i bardziej skutecznego wsparcia na rzecz współpracy kierowanej przez społeczność na swoich terytoriach. Na przykład:</p> <ul style="list-style-type: none"> • Uproszczone procedury (kontroli, wyboru projektów itd.); • Finansowanie zintegrowanych projektów (np. projektów tematycznych); • Projekty zbiorcze; • Wykorzystanie SCO i innych metod, aby wspierać projekty zbiorowe, o małej skali i innowacyjne; • Dodatkowe zasoby w celu angażowania obywateli i budowania wspólnoty oraz przygotowania i animacji projektów zbiorowych; • Włączenie 'animatora lub pośredników' do zespołu LGD.
<p>Szerszy zakres interwencji</p>	<p>Wzmocnienie uprawnień LEADER/RLKS oraz zapewnienie LGD odpowiednich zasobów, by zaryzykowały wejście w takie obszary, jak energia odnawialna, mobilność, usługi na obszarach wiejskich oraz gospodarka cyfrowa – wszystkie z nich wymagają dużych środków i pociągają za sobą zebranie i negocjowanie wspólnych działań przez różne instytucje i interesariuszy, czasem nawet spoza lokalnego terytorium (np. instytuty badawcze, przedsiębiorstwa informacyjno-komunikacyjne itd.).</p>
<p>Większe zharmonizowanie LEADER/RLKS z innymi politykami i instrumentami</p>	<p>Wzmocnienie zdolności programu LEADER, aby mógł działać jako jeden główny punkt koordynacji i łączenia polityk na poziomie lokalnym:</p> <ul style="list-style-type: none"> • Uproszczenie finansowania wielofunduszowego, np. poprzez stosowanie zasady funduszu wiodącego; • Zapewnienie pełnego odzwierciedlenia w planach strategicznych WPR oraz programach operacyjnych Funduszu Spójności strategicznej, wspomagającej społeczności lokalne roli LEADER/RLKS; • Zapewnienie zharmonizowania z działaniami: współpraca, transfer wiedzy oraz inwestycje, określonymi w rozporządzeniu dotyczącym WPR, a także z innymi ramami legislacyjnymi takimi jak unijny pakiet energetyczny, który ma na celu wspieranie rozwoju społecznościowych inicjatyw energetycznych w UE; • Utworzenie struktur zarządzania zapewniających koordynację wsparcia LEADER/RLKS na rzecz inteligentnych wiosek z dodatkowym wsparciem z innych polityk i źródeł (np. w Tyrolu w Austrii wielofunduszowe LGD stanowią pojedynczy lokalny punkt dla wielu polityk, które są koordynowane, aby jeden departament na szczeblu regionalnym mógł osiągnąć wspólne cele); • Ułatwianie dostępu do dodatkowych środków, jeżeli LGD mają przyjmować na siebie nowe obowiązki lub działania.
<p>Wykorzystanie miar i wskaźników lepiej odzwierciedlających szerszy wkład LEADER/RLKS do długoterminowego celu transformacji</p>	<p>Zaproponowano już jako wskaźnik liczbę osób objętych strategiami/planami inteligentnych wiosek. Ale do tego wskaźnika można dodać wiele innych, które lepiej oceniają postęp w osiąganiu konkretnych długoterminowych celów transformacji na poziomie lokalnym poprzez LEADER/RLKS (np. stopień zaangażowania społeczności i wkład pracy na zasadzie wolontariatu, lokalne redukcje emisji dwutlenku węgla, nowe przedsiębiorstwa i usługi, których właścicielami są społeczności i/lub je prowadzą itd.). Wybierając dodatkowe wskaźniki, instytucje zarządzające powinny również:</p> <ul style="list-style-type: none"> • W dalszym ciągu opracowywać wskaźniki jakościowe, ponieważ nie wszystkie rezultaty i efekty mogą być wyrażone w standardowych wskaźnikach numerycznych • Zapewnić, aby wskaźniki i cele były realistyczne oraz odzwierciedlały potrzeby i warunki lokalne, a nie stanowiły siły napędowej strategii i zniechęcały do ryzyka..

4. WZMACNIANIE STRATEGICZNEJ ROLI LEADER/RLKS W ZESTAWIE NARZĘDZI W ZAKRESIE DZIAŁAŃ NA RZECZ WSPARCIA INTELIGENTNYCH WIOSEK

Ważne jest również, aby nie postrzegać wsparcia koncepcji inteligentnych wiosek z programu LEADER/RLKS w odosobnieniu, ale raczej jako część szerszego pakietu możliwego wsparcia z EFRROW, funduszy spójności, funduszy krajowych itd..

Z uwagi na szeroki zasięg w Europie oraz długotrwałe doświadczenie w rozwoju lokalnym kierowanym przez społeczność, LEADER/RLKS pełni istotną rolę w mobilizowaniu i upodmiotowieniu społeczności lokalnych, rozwijaniu ich zdolności do projektowania i podejmowania inicjatyw kierowanych przez społeczność; upowszechnianiu innowacji i eksperymentów oraz ogólnie towarzyszeniu społecznościom w czasie realizacji ich bardziej długoterminowej wizji.

W związku z tym LGD będą prawdopodobnie często głównym punktem kontaktowym dla inteligentnych wiosek na poziomie lokalnym, a zatem mogą pomóc stworzyć powiązania z innymi politykami oraz, o ile to stosowne, zapewnić płynny i elastyczny system wsparcia na poziomie lokalnym.

Jednym z pierwszych i najważniejszych kroków w tym kierunku byłoby stworzenie prostszych i sprawniejszych procesów dla wielofunduszowych LGD. Można to zrealizować na różne sposoby, np. wykorzystując mechanizm funduszu wiodącego w nowych wnioskach legislacyjnych, aby ograniczyć złożoność spowodowaną różnymi przepisami w RLKS i umożliwić LGD stanie się rzeczywistym pojedynczym punktem kontaktowym dla lokalnych społeczności.

Rządy krajowe i regionalne również muszą stworzyć skuteczne struktury zarządzania, aby pomóc zagwarantować, że wspierane przez LGD/RLKS nowe strategie/plany

inteligentnych wiosek mogą wykorzystywać także inne polityki (np. instrumenty finansowe, zintegrowane inwestycje terytorialne (ZIT), Interreg itd.).

czy północna Finlandia, terytoria objęte działaniem LGD mogą być rozległe. W innych, gęściej zaludnionych krajach, np. w Holandii LGD muszą wspierać znaczącą liczbę mieszkańców (np. do 150 tys. ludzi), mając ograniczone środki i personel. W takich przypadkach LGD będą prawdopodobnie musiały wspierać inne bardziej lokalne organizacje i poprzez nie pracować. Jednocześnie oznacza to, że LGD odgrywają również rolę w ułatwianiu współpracy między wsiami na swoim terytorium oraz z wioskami na innych terytoriach (przygotowując grunt pod, a także wspierając, współpracę międzyterytorialną i transnarodową, Działanie współpraca w ramach rozwoju obszarów wiejskich oraz inne formy współpracy terytorialnej takie jak Interreg).

Pełniąc tę rolę katalizatora LEADER/RLKS może również pomóc stworzyć model zrównoważonej przedsiębiorczości, który pozwoli inicjatywom inteligentnych wiosek ubiegać się o inwestycje z innych źródeł publicznych lub prywatnych oraz instrumentów finansowych.

Krajowe sieci obszarów wiejskich mają również ważną rolę do odegrania – dbanie o to, aby LGD wiedziały o innych odpowiednich źródłach wsparcia i inwestycji oraz rozwijały z nimi kontakty. Mają także ułatwiać dostęp do dodatkowych umiejętności oraz wiedzy eksperckiej, które mogą być przydatne we wspieraniu inicjatyw inteligentnych wiosek.

Gdy inicjatywy inteligentnych wiosek zostaną uznane za

PRZYKŁAD WIELOFUNDUSZOWEGO RLKS W TYROLU, REGIONIE AUSTRII

jest pionierem skutecznego podejścia wielofunduszowego RLKS, które łączy trzy główne elementy:

- Platformę na poziomie lokalnym dla wszystkich istotnych interesariuszy zaangażowanych we wszystkie programy ustanowione na poziomie lokalnym;
- Pojedynczy punkt kontaktowy dla lokalnego zarządzania wszystkimi programami – unikanie podwójnych struktur na poziomie lokalnym i zapewnianie koordynacji na poziomie regionalnym;
- Jeden departament zapewniający koordynację pomiędzy poziomem regionalnym a poziomem lokalnym – dążącymi do tego samego celu.



priorytet w lokalnej strategii rozwoju, LGD będą musiały inicjować i ułatwiać rozmowy wśród społeczności na temat istniejących oraz pojawiających się wyzwań i szans, rozpoznać potrzeby oraz wspierać projektowanie i realizację strategii/planów inteligentnych wiosek. Będzie to wymagało nie tylko dobrych umiejętności w zakresie ułatwiania, ale

również odpowiedniej wiedzy dotyczącej różnych zagadnień sektorowych lub tematycznych, które mogą wychodzić poza obecny zakres LEADER/RLKS. Szkolenia i budowa potencjału oraz utworzenie puli ekspertów w dziedzinach istotnych dla inteligentnych wiosek to niektóre ze sposobów pomocy w spełnianiu tej potrzeby przez krajowe sieci.



© Bioenergy Villages in Göttingen

PRZYKŁAD PROGRAMU LEADER/RLKS JAKO KATALIZATORA DALSZYCH INWESTYCJI

Infrastruktura dostępu szerokopasmowego: przypadek społeczności w Balquhidder w Zjednoczonym Królestwie

Inteligentne społeczności nie muszą czekać na przybycie do nich dostępu szerokopasmowego. Mobilizując i agregując popyt lokalny na szerokopasmowy dostęp, można zabezpieczyć interes sektora prywatnego. Tak było w przypadku [Projektu Balquhidder Broadband](#) w Szkocji, który stworzył spółkę działającą w interesie społeczności, aby przejęła na własność sieć i ułatwiła współpracę pomiędzy lokalnymi firmami, samorządem, osobami prywatnymi a partnerem komercyjnym, Bogons, kładąc podwaliny pod dostęp do łącz szerokopasmowych w Balquhidder. LEADER zapewnił środki na animację, która przygotowała grunt pod większe inwestycje i pomogła skojarzyć partnerów publicznych i prywatnych, aby realizować inteligentną współpracę wychodzącą poza tradycyjny zakres działań LEADER.

Bioenergetyczne wioski w Niemczech

Projekt [Bioenergetycznych Wiosek](#) ma na celu promowanie lokalnego wytwarzania energii odnawialnej we wsiach Göttingen w Niemczech. Dzięki pięciu obecnie działającym wioskom bioenergetycznym, projekt łączy lokalnych rolników ze spółdzielniami wiejskimi, które zarządzają wytwarzaniem i dystrybucją energii. Projekt ten przyciągnął wielu lokalnych obywateli, którzy licznie w nim uczestniczą, a także przynosi ważne społeczne, ekonomiczne oraz środowiskowe korzyści. LEADER odgrywał kluczową rolę w przygotowaniu gruntu poprzez łączenie ludzi, opracowanie koncepcji studium wykonalności oraz przygotowanie modelu biznesowego. Inwestycje LEADER, które osiągnęły pułap 200 000 EUR na projekt, pomogły również przyciągnąć dodatkowe inwestycje wahające się od 2 mln do 10 mln EUR na projekt. Dodatkowe inwestycje pochodziły z takich źródeł, jak udziały w spółdzielni, pożyczki spółdzielni oraz dotacje rządu federalnego.

EFROW INNE EUROPEJSKIE FSI FUNDUSZE KRAJOWE

WIELOFUNDUSZOWY RLKS



5. KOLEJNE KROKI W PROGRAMOWANIU RAM WSPOMAGAJĄCYCH

Koncepcja inteligentnych wiosek ma potencjał wzmocnienia prac realizowanych już przez LEADER i innych interesariuszy na obszarach wiejskich. Jako przeciwwaga dla potężnego i postępowego programu miejskiego zwraca uwagę na fakt, że przyszłość może mieć zarówno charakter wiejski, jak i miejski, a także przedstawia pozytywną i jednoczącą wizję takiej przyszłości. Zapewnia również ramy działania, które ponownie podkreślają znaczenie kluczowych zasad podejścia LEADER.

W ten sposób koncepcja inteligentnych wiosek nie tylko potwierdza niezmiernie istotną rolę programu LEADER we wspieraniu procesu transformacji na obszarach wiejskich, ale również umieszcza tę rolę w nowoczesnym i sięgającym w przyszłość kontekście.

Jednakże głębsze spojrzenie na rolę LEADER we wspieraniu inteligentnych wiosek prowadzi również do wykrycia pewnych barier. Są one związane z ze sposobami, w jakie przepisy i praktyki uniemożliwiają LGD pełne wdrażanie zasad LEADER w niektórych krajach. Te problemy nie tylko osłabiają skuteczną realizację LEADER, ale również jego potencjał wspierania koncepcji inteligentnych wiosek.

W planowaniu na kolejny okres programowania istotne jest rozwiązywanie tych problemów oraz dążenie do powielania na wszystkich obszarach wiejskich kluczowych czynników, które sprawiły, że LEADER stał się tak udaną inicjatywą. Dzięki temu program LEADER/RLKS zostanie kluczowym narzędziem stymulowania inteligentnych wiosek w przyszłości. Przyczyni się on także do realizacji celu politycznego, jakim są tętniące życiem obszary wiejskie, korzystając ze swego rozległego doświadczenia i zasięgu wśród społeczności wiejskich w całej UE, mając jednocześnie związki z innymi źródłami inwestycji i wsparcia.

Dlatego też wyzwaniem dla podmiotów zaangażowanych w LEADER na wszystkich poziomach jest ponowna koncentracja na istotnych elementach podejścia LEADER i wykorzystanie tej możliwości do zagwarantowania, że obszary wiejskie w pełni skorzystają z transformacji, która stawia wie i społeczność wiejskie w samym centrum ich ścieżki rozwoju.



© ENRD CP

Sugerowane pierwsze kroki, aby to osiągnąć mogą obejmować:

- Spotkanie instytucji zarządzających (IZ) ze wszystkimi podmiotami zaangażowanymi w łańcuch realizacji LEADER/RLKS w celu wspólnego rozpoznania obecnych barier we wdrażaniu, takich jak te wyżej wymienione;
- Wspólne badanie IZ i podmiotów zaangażowanych w LEADER rozwiązań w zakresie barier we wdrażaniu, przy wykorzystaniu udanych przykładów z innych krajów (patrz: [Innovation in the LEADER delivery chain](#) (Innowacje w łańcuchu realizacji LEADER) i [LEADER Simplification](#) (Uproszczenie LEADER));
- Wspólne badanie IZ i podmiotów zaangażowanych w LEADER dotyczące tego, jak można najlepiej włączyć inteligentne wioski do LSR (co ma znaleźć odzwierciedlenie w planach strategicznych WPR);
- Wspólne projektowanie szerszych ram wsparcia inteligentnych wiosek, które wskazują inne istotne instrumenty i polityki oraz mechanizmy promowania powiązań i synergii;
- Wyjaśnienie roli krajowych sieci obszarów wiejskich.



DALSZY INFORMACJE

Wszystkie najnowsze informacje GT zamieszczono na stronie:

https://enrd.ec.europa.eu/enrd-thematic-work/smart-and-competitive-rural-areas/smart-villages_en

Portal inteligentnych wiosek – odkryj inteligentne projekty, inicjatywy, podejścia i sieci:

https://enrd.ec.europa.eu/smart-and-competitive-rural-areas/smart-villages/smart-villages-portal_en

Dziękujemy Jednostce Centralnej Krajowej Sieci Obszarów Wiejskich za zapewnienie tłumaczenia oryginalnego tekstu z języka angielskiego na język polski.