



MINISTERSTWO  
ROLNICTWA  
I ROZWOJU WSI

# Rozwój Lokalny Kierowany przez Społeczność w Planie Strategicznym dla WPR na lata 2023-2027 - wprowadzenie

---

Ryszard Kamiński

Podsekretarz Stanu

Ministerstwo Rolnictwa i Rozwoju Wsi

Konferencja pn. „RLKS w nowej perspektywie  
finansowej w oparciu o doświadczenia z okresu programowania  
2014-2020”

---

Chojnice, 30 września 2021 r.

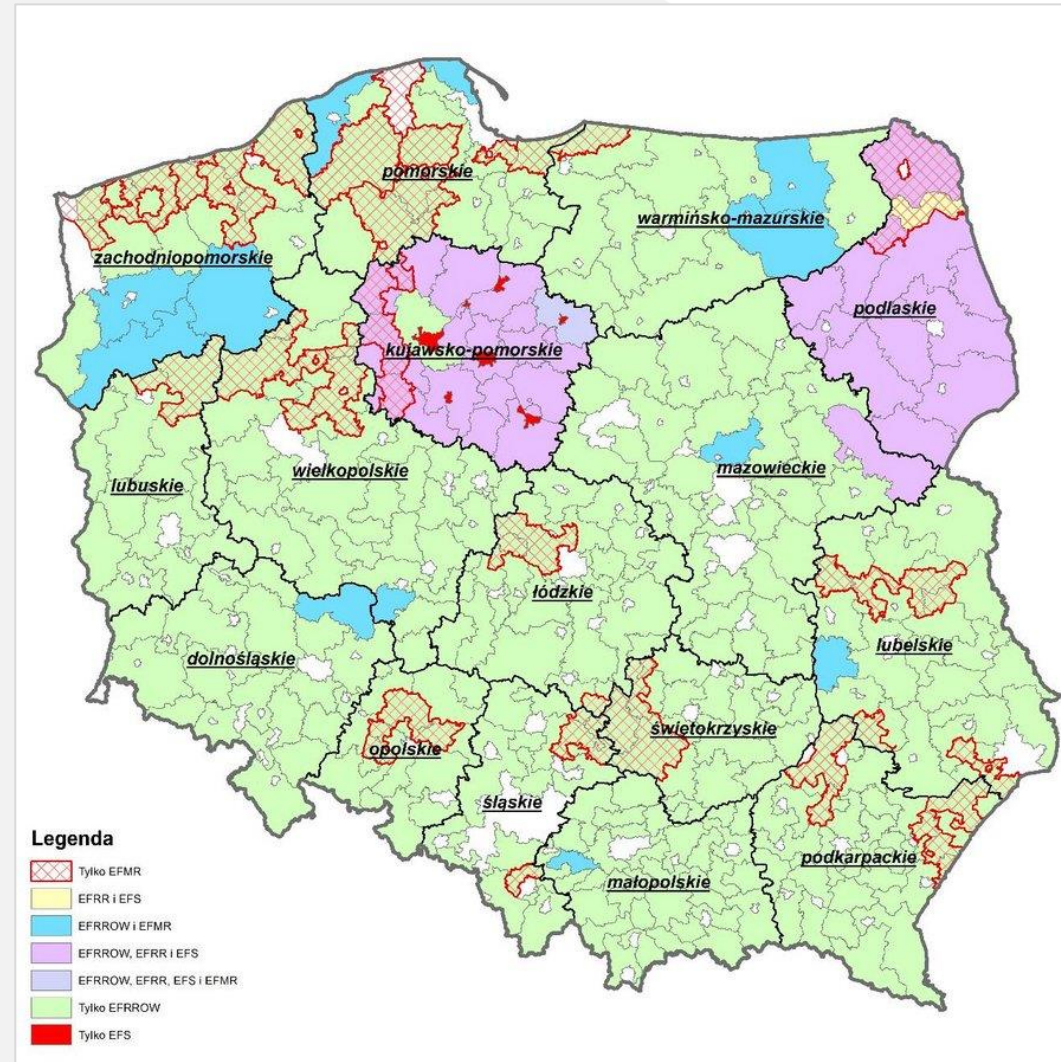
# RLKS 2014-2020 W LICZBACH

❑ RLKS realizowany był w 2 województwach:

1) Kujawsko-Pomorskie

2) Podlaskie

ŹRÓDŁO FINANSOWANIA	LICZBA LGD
EFRR i EFS	1
EFRROW i EFMR	11
EFRROW, EFRR i EFS	29
EFRROW, EFRR, EFS i EFMR	1
Tylko EFMR	24
Tylko EFRROW	250
Tylko EFS	7
<b>Suma końcowa</b>	<b>323</b>



# LEADER 2014-2020 W LICZBACH



stan na 31.08.2021								
poddziałanie 19.2								
	Wnioski o przyznanie pomocy		zawarte umowy (czynne)		Wnioski o płatność		zrealizowane płatności	
	liczba wniosków	kwota ogółem (PLN)	liczba umów	kwota ogółem (PLN)	liczba wniosków	kwota ogółem (PLN)	liczba	kwota ogółem (PLN)
Dolnośląskie	2155	290 088 245 zł	1181	161 124 607 zł	1495	133 699 191 zł	1052	122 385 454 zł
Kujawsko - pomorskie	2072	245 956 536 zł	1125	132 827 566 zł	1511	112 469 144 zł	999	106 038 341 zł
Lubelskie	3206	367 696 517 zł	1463	165 479 457 zł	1830	143 243 484 zł	1311	137 520 514 zł
Lubuskie	1009	144 433 015 zł	515	71 395 801 zł	682	64 944 204 zł	488	62 739 786 zł
Łódzkie	1928	226 192 207 zł	1061	125 946 075 zł	1349	109 341 738 zł	1001	110 664 359 zł
Małopolskie	4567	475 449 431 zł	2044	201 675 564 zł	2563	175 633 901 zł	1824	166 098 192 zł
Mazowieckie	4327	462 271 645 zł	2428	246 788 148 zł	2849	210 707 135 zł	2073	194 690 197 zł
Opolskie	1376	166 905 315 zł	683	82 451 115 zł	747	62 906 568 zł	612	61 358 281 zł
Podkarpackie	2775	318 906 279 zł	1584	178 106 152 zł	2056	153 074 514 zł	1455	147 523 850 zł
Podlaskie	1466	174 511 464 zł	850	95 080 103 zł	1121	80 641 871 zł	761	78 566 441 zł
Pomorskie	2158	263 725 178 zł	1119	129 010 679 zł	1251	103 245 337 zł	976	98 310 537 zł
Śląskie	2074	254 856 591 zł	1090	127 324 046 zł	1330	105 947 963 zł	991	106 599 859 zł
Świętokrzyskie	1963	225 122 154 zł	1141	133 380 971 zł	1500	119 148 774 zł	1085	117 937 799 zł
Warmińsko - mazurskie	1466	176 616 512 zł	808	91 649 295 zł	989	76 989 243 zł	748	77 462 321 zł
Wielkopolskie	3339	396 942 781 zł	1744	210 965 534 zł	2086	176 749 771 zł	1547	174 098 879 zł
Zachodniopomorskie	1466	194 608 889 zł	772	97 968 916 zł	1003	85 065 311 zł	677	73 628 194 zł
<b>OGÓŁEM:</b>	<b>37347</b>	<b>4 384 282 760 zł</b>	<b>19608</b>	<b>2 251 174 029 zł</b>	<b>24362</b>	<b>1 913 808 149 zł</b>	<b>17600</b>	<b>1 835 623 005 zł</b>

Wg stanu na 31 sierpnia br. w województwie pomorskim tylko w ramach poddziałania 19.2:

- złożono **2 158** wniosków o przyznanie pomocy na kwotę **263,7 mln zł**, z czego zakontraktowano **1 119** wniosków na kwotę **129 mln zł**,
- zrealizowano płatności w ramach **976** operacji na kwotę **98,3 mln zł**. Wsparcie otrzymało **837** różnych beneficjentów.

# AKTYWIZACJA, ELASTYCZNOŚĆ I LOKALNY CHARAKTER

Głównym celem RLKS jest budowanie tożsamości lokalnej w oparciu o aktywizację społeczną i wykorzystanie lokalnych zasobów w sposób najlepiej odpowiadający potrzebom społeczności wiejskich, w tym z wykorzystaniem wiedzy, innowacji i rozwiązań cyfrowych;

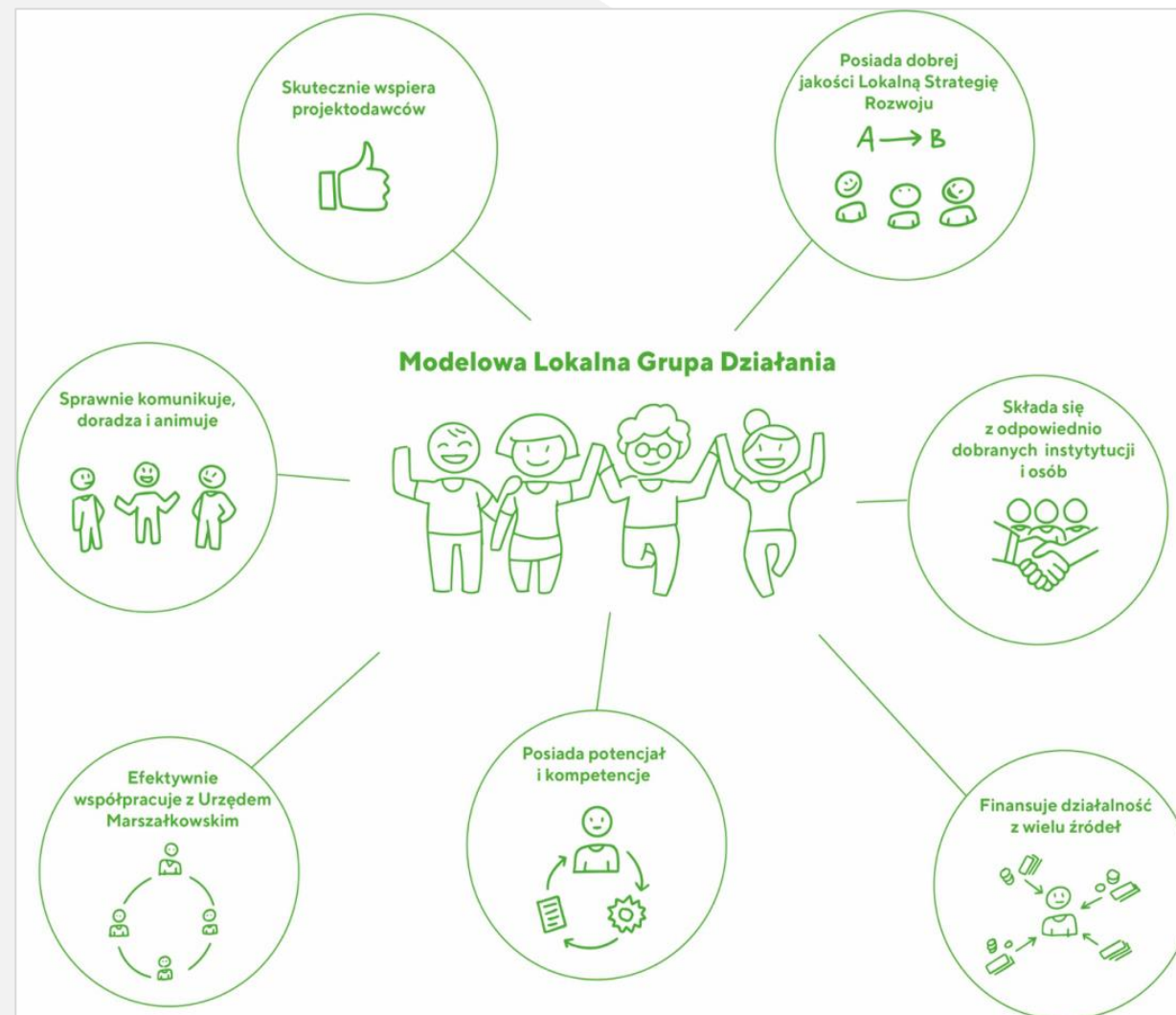
Zwiększenie nacisku na aktywizację mieszkańców i potencjalnych beneficjentów w trakcie realizacji LSR (położenie nacisku na rolę LGD, która powinna być rozumiana jako lokalnego lidera, animatora, doradcę lokalnej społeczności);

Partycypacyjne zarządzanie LSR, większa otwartość na nowych członków stowarzyszeń;

Istotny jest lokalny i zintegrowany charakter instrumentu, dając LGD swobodę w definiowaniu lokalnych interdyscyplinarnych priorytetów rozwojowych;

# ROLA I MIEJSCE LGD

- ❑ Ważnym zagadnieniem odnoszącym się do LGD jest jej **WIARYGODNOŚĆ**, która budowana jest przez stosowanie niedyskryminujących procedur oraz skuteczne unikanie konfliktu interesów.
- ❑ LGD podejmuje decyzje o finansowaniu różnych projektów.
- ❑ Aby poprawnie realizować swoje zadania LGD musi pełnić jednocześnie zadania dodatkowe.
- ❑ **Rola** LGD powinna być rozumiana jako rola:
  - **LOKALNEGO LIDERA,**
  - **ANIMATORA,**
  - **DORADCY LOKALNEJ SPOŁECZNOŚCI.**





## LEADER 2014-2020(23) A 2023-2027 - różnice

---



- Zakres tematyczny LSR w 2014-2020 jest bardziej ogólny - w nowym okresie będzie ukierunkowanie na specjalizację (3 cele główne)
- Środki wdrażanie w dłuższy okresie (7/9 lat z uwagi na okres przejściowy), a teraz będzie na 5 lat.
- Zakresy wsparcia był bardziej szczegółowe - teraz bardziej pojemne, ogólne
- Przede wszystkim refundacja z ryczałtem (premie na podejmowanie DG) - a teraz bazujemy na ryczałtach. Katalog kosztów kwalifikowalnych - katalog negatywny tj. bardziej pojemny
- Pojawia się możliwość wdrażania koncepcji Smart Villages
- Otwarcie na wspieranie gospodarstw rolniczych w zakresie dodatkowych dochodów do działalności rolniczej (agroturystyka, gospodarstwa opiekuńcze, KłŻ itp.)
- Obecnie różnice w podejściu do kosztów bieżących LGD (ryczałt w EFRROW oraz refundacja kosztów bieżących w pozostałych funduszach).
- W nowej perspektywie projekty współpracy LGD zostały wchłonięte do Wdrażania LSR

# FINANSOWANIE RLKS

- ❑ Projekty wynikające z LSR mogą być finansowane z **EFROW i EFMRA**, a także **EFS+** oraz **EFRR**.
- ❑ W zależności od obszaru objętego strategią LSR może być finansowane:
  - na obszarach miejskich, na których wykluczone jest finansowanie inwestycji z EFROW – EFMRA lub EFS+;
  - w strategiach obejmujących obszary miejskie, w których przewidziano realizację działań w zakresie rozwijania powiązań miasto-wieś – EFMRA lub EFS+ lub EFROW lub EFRR;
  - w przypadku strategii obejmujących obszary pozamiejskie – EFROW lub EFRR.
- ❑ Planuje się stosowanie **ujednoliconych zasad oraz wspólny termin na wybór LSR** dla wszystkich zaangażowanych w RLKS funduszy, przy czym **Europejski Fundusz Morski, Rybacki i Akwakultury na lata 2021–2027** **NIE UCZESTNICZY** w tym procesie.\*

\* Z uwagi na specyfikę obszarów zależnych od rybactwa oraz mając na względzie zwiększenie udziału instrumentu RLKS w osiąganiu społeczno-ekonomicznych i środowiskowych celów Wspólnej Polityki Rybackiej, **przyjęty zostanie odrębny tryb i warunki wyboru monofunduszowych LSR oraz funkcjonowania Rybackich LGD w przypadku programu współfinansowanego ze środków EFMRA.**



# KORZYŚCI Z WDRAŻANIA RLKS W FORMULE WIELOFUNDUSZOWEJ (1)

- Obszary objęte RLKS nie muszą pokrywać się z ustalonymi granicami administracyjnymi.
- RLKS jest elastycznym narzędziem służącym do zaspokajania określonych potrzeb różnych obszarów lokalnych, ale w sposób, który przynosi konkretne rezultaty i korzyści w odniesieniu do programów operacyjnych wszystkich właściwych EFSI.
- RLKS może być wykorzystywany jako narzędzie do działań oddolnych, przyczyniając się do zintegrowanego rozwoju obszarów miejskich i wiejskich.
- RLKS na obszarach miejskich może uzupełniać działania podejmowane w ramach zintegrowanego rozwoju obszarów miejskich (ZIT), na przykład poprzez działanie na poziomie części miasta w ramach szerzej zakrojonej strategii na rzecz tych obszarów.
- Lepsze możliwości finansowania zamierzeń – LGD wdrażające strategie wielofunduszowe dysponują większymi budżetami na osiągnięcie założonych celów i rozwiązanie zdiagnozowanych problemów swojego obszaru.
- Ujednolicenie procedur i harmonogramów ich tworzenia sprzyja lepszemu wdrożeniu inicjatyw w środowisku wielofunduszowym.





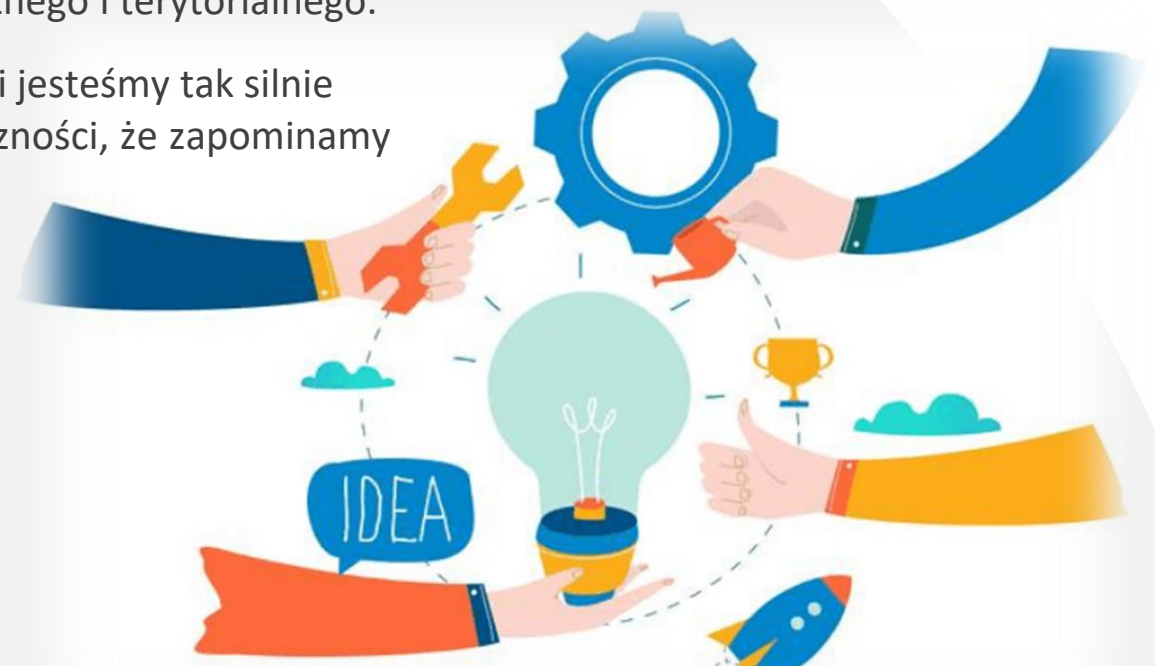
# KORZYŚCI Z WDRAŻANIA RLKS W FORMULE WIELOFUNDUSZOWEJ (2)

- ❑ Daje ogromne możliwości pod względem rozwiązywania konkretnych problemów nie tylko na obszarach wiejskich, ale również w miastach i wykorzystywania na ich terenie niezagospodarowanego potencjału obywateli, przedsiębiorstw i społeczeństwa obywatelskiego, tak aby przyczyniał się on do rozwoju.
- ❑ Wywołanie lub poprawienie synergii pomiędzy inicjatywami finansowanymi bądź to z różnych funduszy UE, bądź w ramach innych strategii odnoszących się w całości lub w części do danego obszaru.
- ❑ RLKS można wykorzystywać, aby połączyć działania finansowane w ramach EFRR i EFS w sposób bardziej zintegrowany, na przykład wspierając rewitalizację obszarów miejskich poprzez inwestycje w infrastrukturę w połączeniu ze środkami na rzecz edukacji i zatrudnienia lub infrastrukturę opieki nad dziećmi oraz dostęp do szkoleń i pracy dla młodych rodziców w danej części miasta.
- ❑ Komplementarność na poziomie przedsięwzięć np. świetlica jako inwestycja z EFRR i zajęcia dla dzieci jako część nieinwestycyjna z EFS, jako „wartość dodana”, która nie jest możliwa do osiągnięcia przy użyciu jednego funduszu.
- ❑ Rozwój kapitału społecznego, poczucia tożsamości lokalnej, wspólnoty lokalnej oraz wręcz społeczeństwa obywatelskiego, które dzięki stworzeniu mechanizmów oddolnych staje się coraz bardziej świadome, aktywne i samodzielne, gotowe do samostanowienia.



# NOWY MODEL ROZWOJU

- ❑ W celu wyeliminowania rozbieżności w dynamice zmian widocznych w ujęciu regionalnym, w relacji miasto – wieś oraz między wiejskimi wielofunkcyjnymi obszarami zurbanizowanymi a obszarami typowo rolniczymi i miejskimi, nowy model rozwoju kraju zakłada:
  - rozwój **ODPOWIEDZIALNY** oraz społecznie i terytorialnie **ZRÓWNOWAŻONY**;
  - najpełniejsze wykorzystanie **INDYWIDUALNYCH POTENCJAŁÓW** terytorialnych;
  - rozwój oparty o inwestycje, **INNOWACJE**, eksport oraz wysoko przetworzone produkty;
  - **MINIMALIZACJĘ ROZWARSTWIENIA** ekonomicznego, społecznego i terytorialnego.
- ❑ Wszyscy wiemy, że w LEADER / RLKS chodzi o kontakty, ale czasami jesteśmy tak silnie skoncentrowani na naszej LGD, naszym projekcie lub naszej społeczności, że zapominamy o szerszych powiązaniach.
- ❑ Nowa **CZY** odświeżona LGD?
- ❑ Odświeżenie **LUB** wzmocnienie stosowania zasad?
- ❑ Poszerzanie **ZAANGAŻOWANIA**.



# KU PRZYSZŁOŚCI I ROZWOJU

- Podejście LEADER /RLKS może być **DOSTOSOWYWANE** - jest dynamiczne, stanowi proces ciągłego doskonalenia i służy radzeniu sobie z wyzwaniami.
- Poprzez **ODŚWIEŻANIE I UMACNIANIE** podejścia LEADER/RLKS, a także dostosowywanie go pod kątem zmian, można sprostać różnym wyzwaniom i optymalizować oddolne zaangażowanie oraz te aspekty, które przyczyniają się do zapewniania wartości dodanej.
- DZIAŁANIA** — jeśli chcemy, aby podejście LEADER/RLKS było silniejsze, musimy nad nim pracować. Zwykłe oddawanie się rutynie bycia Lokalną Grupą Działania nie wystarczy. Instytucje zarządzające nie mogą polegać wyłącznie na samych LGD. Również one muszą aktywnie uczestniczyć w procesie odnowienia.
- LEADER powinien pełnić rolę **KATALIZATORA** - strony zaangażowane muszą zastanowić się, w jaki sposób metoda angażuje inne podmioty i z nimi współdziała.
- LGD muszą zatem **ZADAWAĆ SOBIE PYTANIA**, przeprowadzać kontrole, **PODSUMOWYWAĆ** swoją sytuację, **ANALIZOWAĆ** postępy, **IDENTYFIKOWAĆ** problemy i możliwe rozwiązania oraz **PLANOWAĆ**.
- Instytucje zarządzające muszą być gotowe do **SŁUCHANIA** oraz **OCENIANIA** swojego wkładu w proces. Zaplanowane podejście jest niezbędne — postępy nie zachodzą samoczynnie.



## RLKS W LATACH 2021-2027

---

- RLKS jest, obok ZIT i IIT, **JEDNYM Z INSTRUMENTÓW TERYTORIALNYCH** (art. 28). Przy czym, o ile ZIT i IIT są narzędziami mającymi wspierać wdrażanie strategii rozwoju terytorialnego, to RLKS jest narzędziem wspierania strategii rozwoju lokalnego.
- Dzięki zaawansowanym formom współpracy wszystkich interesariuszy zarówno publicznych, jak i prywatnych, RLKS może przynieść **WARTOŚĆ DODANĄ** w postaci realizacji projektów dokładnie **DOPASOWANYCH DO MIEJSCOWYCH POTRZEB**, a równocześnie **WZMOCNIĆ KAPITAŁ SPOŁECZNY**, którego słabość jest jednym z problemów polskiego społeczeństwa.
- Zastosowanie instrumentu RLKS **NIE OGRANICZA SIĘ DO TERENÓW WIEJSKICH**. Może być on wdrażany także w gminach miejsko-wiejskich, miejskich, jak również w dzielnicach miast.
- Projekt Umowy Partnerstwa nie przewiduje obligatoryjności wdrożenia RLKS w ramach programów. Samorządy województw będą mogły podjąć decyzję we własnym zakresie odnośnie do wykorzystania tego instrumentu.
- Jednocześnie, jeśli region nie zdecyduje się na wdrożenie mechanizmu RLKS zgodnie z zasadami rozporządzenia 2021/1060, to **ISTNIEJE INNA MOŻLIWOŚĆ WSPIERANIA LGD. FORMUŁA POŚREDNIA** polega na przeznaczaniu w ramach programów regionalnych dedykowanych działań (lub wydzieleniu kopert) albo dodatkowych punktów w otwartych naborach - dla projektów wynikających z lokalnej strategii rozwoju lub zgłaszanych przez LGD. Sposób ten był już w Polsce **STOSOWANY W OKRESIE 2014-2020**.



# FUNDUSZE EUROPEJSKIE DLA POMORZA 2021-2027



Konsultacje nowego programu Fundusze Europejskie dla Pomorza 2021-2027



URZĄD MARSZAŁKOWSKI  
WOJEWÓDZTWA POMORSKIEGO

## Zakres tematyczny i finansowy instrumentów terytorialnych

Cel Szczegółowy	Fundusz	ZIT (mln EUR/% CS)	Rewitalizacja (mln EUR/% CS)	RLKS (mln EUR/% CS)
<b>CP 2. Bardziej przyjazna dla środowiska, niskoemisyjna Europa</b>				
Efektywność energetyczna	EFRR	<b>74,9</b> (55,0%)	<b>10,0</b> (7,3%)	
OZE				<b>10,0</b> (23,5%)
Adaptacja do zmian klimatu		<b>32,8</b> (70,0%)		
Bioróżnorodność i ochrona przyrody		<b>8,5</b> (40,0%)		<b>5,0</b> (23,5%)
Mobilność miejska		<b>102,2</b> (80,0%)		
<b>CP 4. Europa o silniejszym wymiarze społecznym</b>				
Infrastruktura społeczna	EFRR		<b>10,0</b> (15,8%)	<b>5,0</b> (7,9%)
Infrastruktura zdrowotna		<b>22,8</b> (31,5%)		
Turystyka				<b>10,0</b> (12,3%)
Aktywizacja zawodowa	EFS+		<b>10,0</b> (14,2%)	
Integracja			<b>10,0</b> (31,0%)	
Imigranci		<b>5,6</b> (70,0%)		
Usługi społeczne i zdrowotne				<b>10,0</b> (12,4%)
<b>CP 5. Europa bliżej obywateli</b>				
Programy rewitalizacji miast	EFRR		<b>60,3</b> (100%)	
<b>OGÓŁEM/% FEP 21-27</b>		<b>246,8</b> (15%)	<b>110,3</b> (7%)	<b>40,0</b> (2,5%)

źródło: <https://www.youtube.com/watch?v=0Q276AQkxA4>





MINISTERSTWO  
ROLNICTWA  
I ROZWOJU WSI

# Dziękuję za uwagę

---

Ryszard Kamiński

Podsekretarz Stanu

Ministerstwo Rolnictwa i Rozwoju Wsi

Konferencja pn. „RLKS w nowej perspektywie  
finansowej w oparciu o doświadczenia z okresu programowania  
2014-2020”

---

Chojnice, 30 września 2021 r.